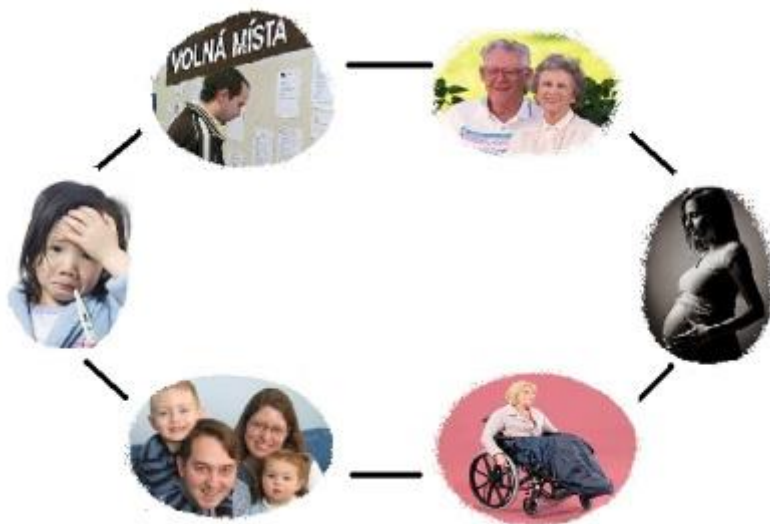


# Informace o vyplacených dávkách v resortu MPSV ČR v říjnu 2015



## **Obsah:**

	strana
1) Dávky důchodového pojištění	2
2) Dávky nemocenského pojištění	3
3) Podpory v nezaměstnanosti	4
4) Dávky pomoci v hmotné nouzi, dávky pro osoby se zdravotním postižením a příspěvek na péči	6
5) Dávky státní sociální podpory a pěstounské péče	8
6) Souhrnný přehled vývoje výdajů na sociální dávky a příjmů z pojistného	11

## 1) Dávky důchodového pojištění

- **Výdaje na důchody** dosáhly v říjnu 2015 úrovně **33,0 mld. Kč** (bez záloh poštám), od počátku roku do konce října 2015 se jednalo o částku **314,4 mld. Kč**, tj. **81,7 %** čerpání z **částky státního rozpočtu** (384 764,6 mil. Kč).
- Při téměř **shodném počtu důchodců i vyplácených důchodů** oproti stejnému měsíci loňského roku byl v říjnu 2015 zaznamenán **nárůst výdajů na dávky důchodového pojištění** o cca **0,9 mld. Kč**
- Výdaje na **valorizaci důchodů** (proběhla v lednu 2015) činily za **říjen 2015** cca **536,5 mil. Kč**, od počátku roku 2015 cca **5 468,5 mil. Kč**.

Tabulka 1.1: Vývoj počtu důchodců a počtu vyplácených důchodů

Druh důchodu	Počet důchodců (v tis.)		Meziroční index v %	Počet vypl. důchodů (v tis.)		Meziroční index v %
	říjen 2014	říjen 2015		říjen 2014	říjen 2015	
Starobní	2 355,9	2 373,5	100,7	2 420,1	2 440,8	100,9
Invalidní	428,6	421,9	98,4	441,3	435,4	98,7
- III. stupeň	200,3	193,2	96,5	206,3	199,7	96,8
- II. stupeň	67,0	68,0	101,5	69,8	70,9	101,6
- I. stupeň	161,3	160,7	99,6	165,2	164,8	99,8
Vdovský*	28,8	26,7	92,7	570,0	563,5	98,9
Vdovecký*	6,2	5,9	95,2	98,9	98,7	99,8
Sirotčí	38,6	37,4	96,9	40,8	39,5	96,8
<b>CELKEM</b>	<b>2 858,0</b>	<b>2865,5</b>	<b>100,3</b>	<b>3 571,1</b>	<b>3 577,9</b>	<b>100,2</b>

Zdroj: ČSSZ

\* ve sloupcích „Počet důchodců“ jsou uvedeni pouze příjemci sólo vyplácených důchodů

Pozn.: ukazatel „Počet důchodců“ zahrnuje důchodce v ČR, ukazatel „Počet vypl. důchodů“ zahrnuje rovněž výplaty do ciziny

Tabulka 1.2: Vývoj výdajů na dávky důchodového pojištění

Druh důchodu	Vyplaceno v období (mil. Kč)*		Meziroční index v %	Vyplaceno od počátku roku (mil. Kč)*		Meziroční index v %
	říjen 2014	říjen 2015		2014	2015	
Starobní	26 070,0	26 997,4	103,6	248 602,7	256 730,6	103,3
Invalidní	3 684,0	3 665,8	99,5	35 693,2	35 653,2	99,9
- III. stupeň	2 197,0	2 158,1	98,2	21 299,2	21 004,1	98,6
- II. stupeň	474,5	490,2	103,3	4 579,1	4 751,3	103,8
- I. stupeň	1 012,5	1 017,5	100,5	9 814,9	9 897,8	100,8
Vdovský	1 818,6	1 813,7	99,7	17 144,5	17 192,5	100,3
Vdovecký	218,1	221,5	101,6	2 064,6	2 108,4	102,1
Sirotčí	293,2	281,5	96,0	2 703,0	2 685,8	99,4
<b>CELKEM</b>	<b>32 084,0</b>	<b>32 979,9</b>	<b>102,8</b>	<b>306 208,1</b>	<b>314 370,6</b>	<b>102,7</b>

Zdroj: ČSSZ

\* bez záloh poštám na následující kalendářní měsíc

## 2) Dávky nemocenského pojištění

- **Výdaje na dávky nemocenského pojištění** činily v říjnu 2015 téměř **1,9 mld. Kč**, za leden až říjen 2015 se jednalo o cca **20,0 mld. Kč**, tj. **83,8 %** čerpání z částky **státního rozpočtu** (23 800,0 mil. Kč).
- U objemově nejvýznamnější dávky systému - **nemocenského** (v říjnu 2015 cca 61,3 % výdajů systému) - byl zaznamenán meziroční nárůst výdajů o 109,8 mil. Kč (na 1 154,1 mil. Kč), ke zvýšení výdajů došlo rovněž u peněžitě pomoci v mateřství (o 26,1 mil. Kč, tj. o 4,1 %) a u ošetrovného (o 7,2 mil. Kč, tj. o 11,1 %).
- **Meziroční zvýšení výdajů na nemocenské souviselo zejména s nárůstem počtu proplacených dnů** - v říjnu 2015 se tento počet meziročně zvýšil o cca 226,4 tis., tj. o 7,1 %, na 3,40 mil. dnů. Došlo rovněž k **nárůstu výše průměrné denní dávky nemocenského** (o cca 3,1 % na 340 Kč).

Tabulka 2.1: Výdaje na dávky nemocenského pojištění

Dávka nemocenského pojištění	Vyplaceno v období (v mil. Kč)		Meziroční index v %	Vyplaceno od počátku roku (v mil. Kč)		Meziroční index v %
	říjen 2014	říjen 2015		2014	2015	
Nemocenské	1 044,3	1 154,1	110,5	11 487,0	12 785,2	111,3
Ošetrovné	65,0	72,2	111,1	677,2	873,2	128,9
Vyrovňovací příspěvek v těhotenství a mateřství	0,6	0,7	116,7	7,2	7,4	102,8
Peněžitá pomoc v mateřství	629,5	655,6	104,1	6 069,1	6 287,3	103,6
<b>CELKEM</b>	<b>1 739,4</b>	<b>1 882,5</b>	<b>108,2</b>	<b>18 240,5</b>	<b>19 953,1</b>	<b>109,4</b>

Zdroj: ČSSZ (bilanční tabulky)

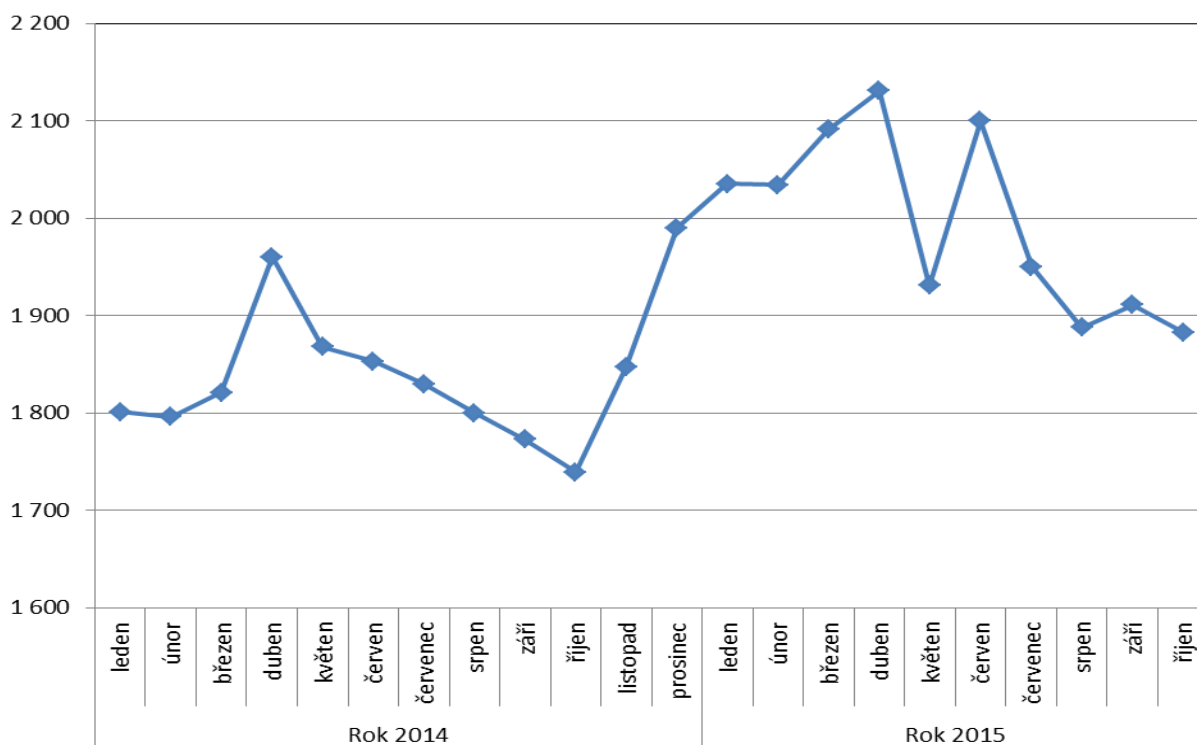
Tabulka 2.2: Otevřené případy dočasné pracovní neschopnosti

Vybrané skupiny diagnóz	Průměrný počet práce neschopných		Meziroční index v %	Průměrný denní stav práce neschopných na 1000 pojištěnců *		Meziroční index v %
	říjen 2014	říjen 2015		říjen 2014	říjen 2015	
Nemoci oběhové soustavy	9 151	9 457	103,3	2,0	2,0	100,0
Nemoci dýchací soustavy	28 404	30 457	107,2	6,2	6,5	104,8
<i>z toho chřipka</i>	<i>2 015</i>	<i>2 404</i>	<i>119,3</i>	<i>0,4</i>	<i>0,5</i>	<i>125,0</i>
Nemoci trávicí soustavy	9 090	9 934	109,3	2,0	2,1	105,0
Nemoci pohybové soustavy	47 621	50 855	106,8	10,3	10,8	104,9
Úrazy, otravy	27 222	28 806	105,8	5,9	6,1	103,4
<b>CELKEM - všechny diagnózy</b>	<b>175 569</b>	<b>185 604</b>	<b>105,7</b>	<b>37,8</b>	<b>39,3</b>	<b>104,0</b>

Zdroj: ČSSZ - SEE06

\*) Pojištěnci - součet pojistných vztahů a nemocensky pojištěných OSVČ.

Graf 2.1: Výdaje na dávky nemocenského pojištění (v mil. Kč)



### 3) Podpory v nezaměstnanosti

- V říjnu 2015 dosáhly výdaje související s podporou v nezaměstnanosti **592,4 mil. Kč**, od počátku roku 2015 představovaly **7 056,5 mil. Kč** tj. cca **66,7 %** ve vztahu k částce **státního rozpočtu** (10 580,0 mil. Kč).
- Situace na trhu práce se meziměsíčně zlepšila, z hlediska **podílu nezaměstnaných osob** došlo k jeho **poklesu** oproti září 2015 o 0,1 p. b. na **5,9 %**, oproti stejnému měsíci loňského roku **podíl nezaměstnaných osob** rovněž **poklesl**, a to o 1,2 p. b.
- **Počet uchazečů o zaměstnání**, kteří měli v říjnu 2015 nárok na podporu v nezaměstnanosti (ukazatel, který významně ovlivňuje výši vynaložených prostředků na podpory v nezaměstnanosti), dosáhl cca **85,2 tis.**, tj. 19,6 % z **celkového počtu 430,4 tis. osob** vedených k 31. 10. 2015 v evidenci Úřadu práce ČR.

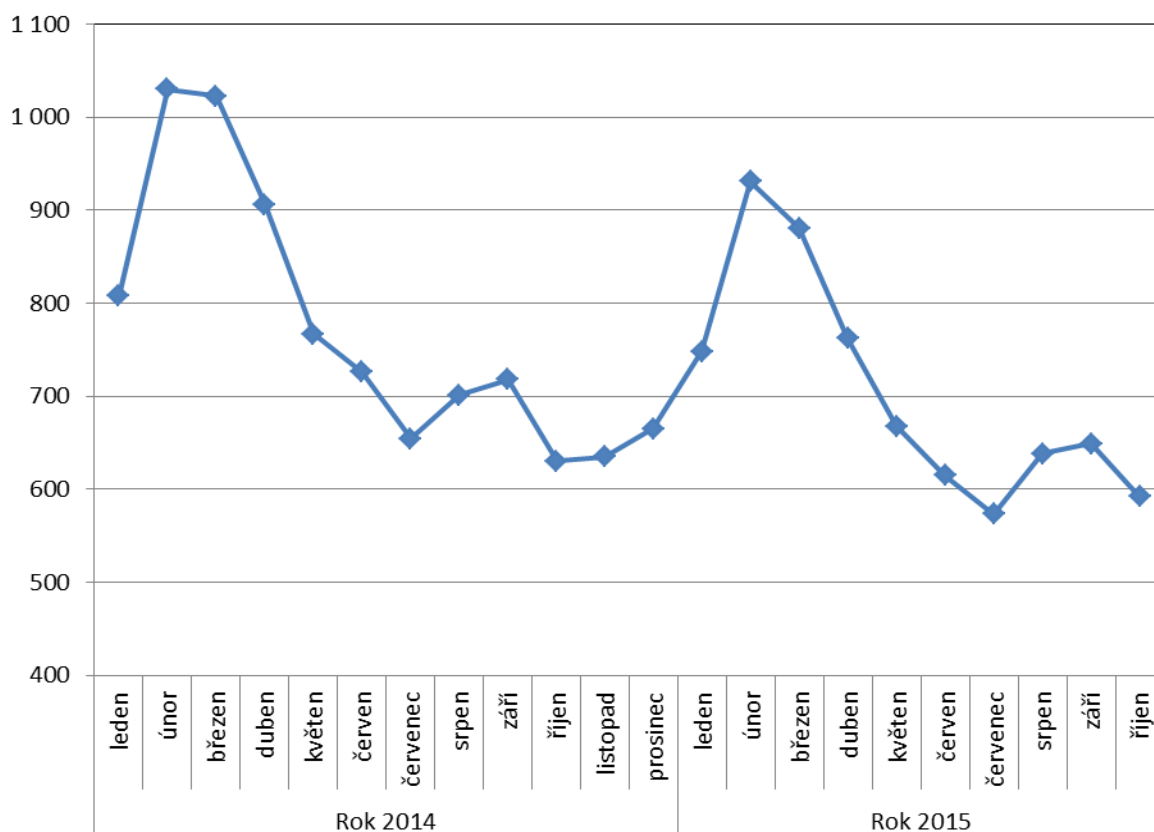
Tabulka 3.1: Výdaje na podpory v nezaměstnanosti

	Vyplaceno v období (v mil. Kč)		Meziroční index v %	Vyplaceno od počátku roku (v mil. Kč)		Meziroční index v %
	říjen 2014	říjen 2015		2014	2015	
<b>DÁVKY CELKEM*</b>	<b>629,8</b>	<b>592,4</b>	<b>94,1</b>	<b>7 961,6</b>	<b>7 056,5</b>	<b>88,6</b>

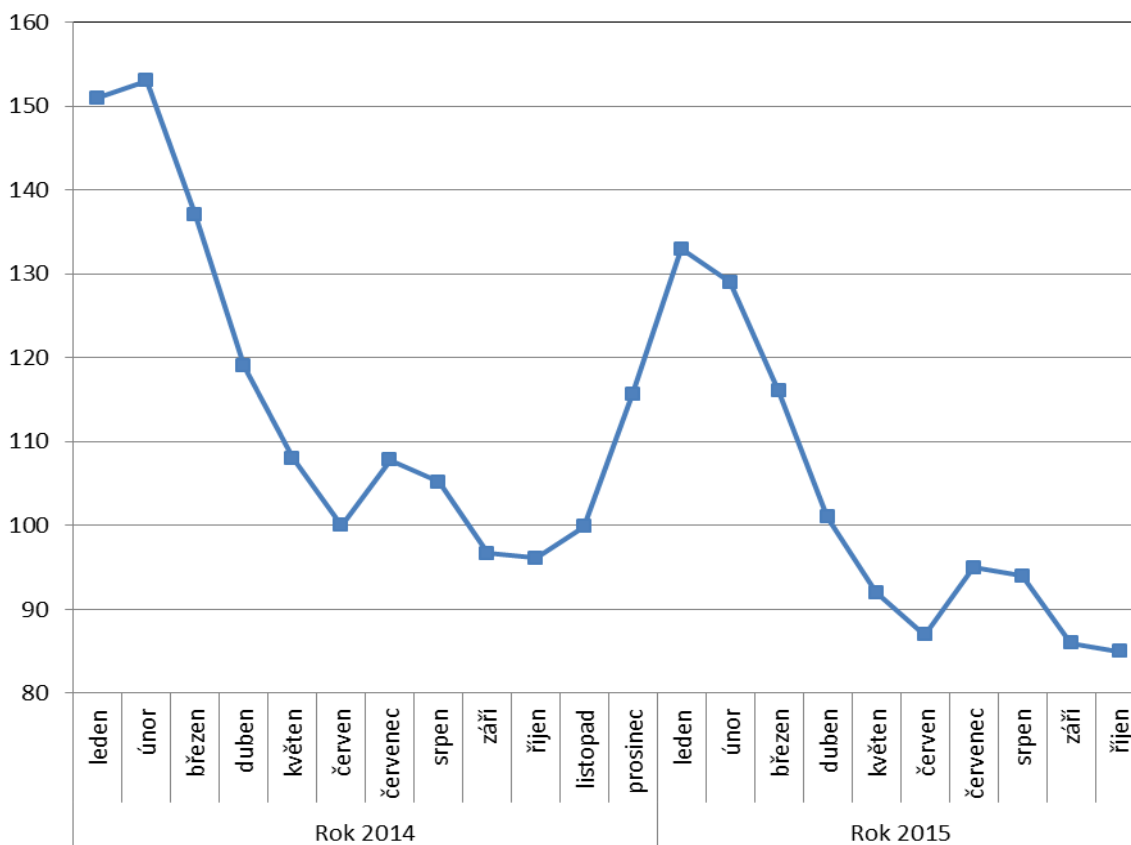
Zdroj: ČNB

\* zahrnuje podpory v nezaměstnanosti, podpory při rekvalifikaci ZP v pracovní rehabilitaci, kompenzace odbytného, odchodného a odstupného, refundace podpor v nezaměstnanosti do zahraničí, naopak nezahrnuje poštovné, bankovní a nákup ostatních služeb

Graf 3.1: Výdaje na pasivní politiku zaměstnanosti (v mil. Kč)



Graf 3.2: Počet uchazečů o zaměstnání s podporou v nezaměstnanosti (v tis.)



#### **4) Dávky pomoci v hmotné nouzi, dávky pro osoby se zdravotním postižením a příspěvek na péči**

- Výdaje na dávky pomoci v hmotné nouzi činily v říjnu 2015 cca **837,1 mil. Kč**, za leden až říjen 2015 se jednalo o **8 829,3 mil. Kč**, tj. **74,1 %** čerpání z částky **státního rozpočtu** (11 914,9 mil. Kč).
- Výdaje na **dávky pro osoby se zdravotním postižením** dosáhly v říjnu 2015 cca **155,7 mil. Kč**, od začátku roku do konce října 2015 se jednalo o cca **1 605,9 mil. Kč**, tj. **58,6 %** čerpání z částky **státního rozpočtu** (2 738,2 mil. Kč).
- Na **příspěvek na péči** bylo v říjnu 2015 vynaloženo cca **1 783,7 mil. Kč**, za leden až říjen 2015 dosáhly výdaje cca **17 608,2 mil. Kč**, tj. **83,8 %** z částky **státního rozpočtu** (21 000,0 mil. Kč).

Tabulka 4.1: Výdaje na dávky pomoci v hmotné nouzi, dávky pro osoby se zdravotním postižením a příspěvek na péči

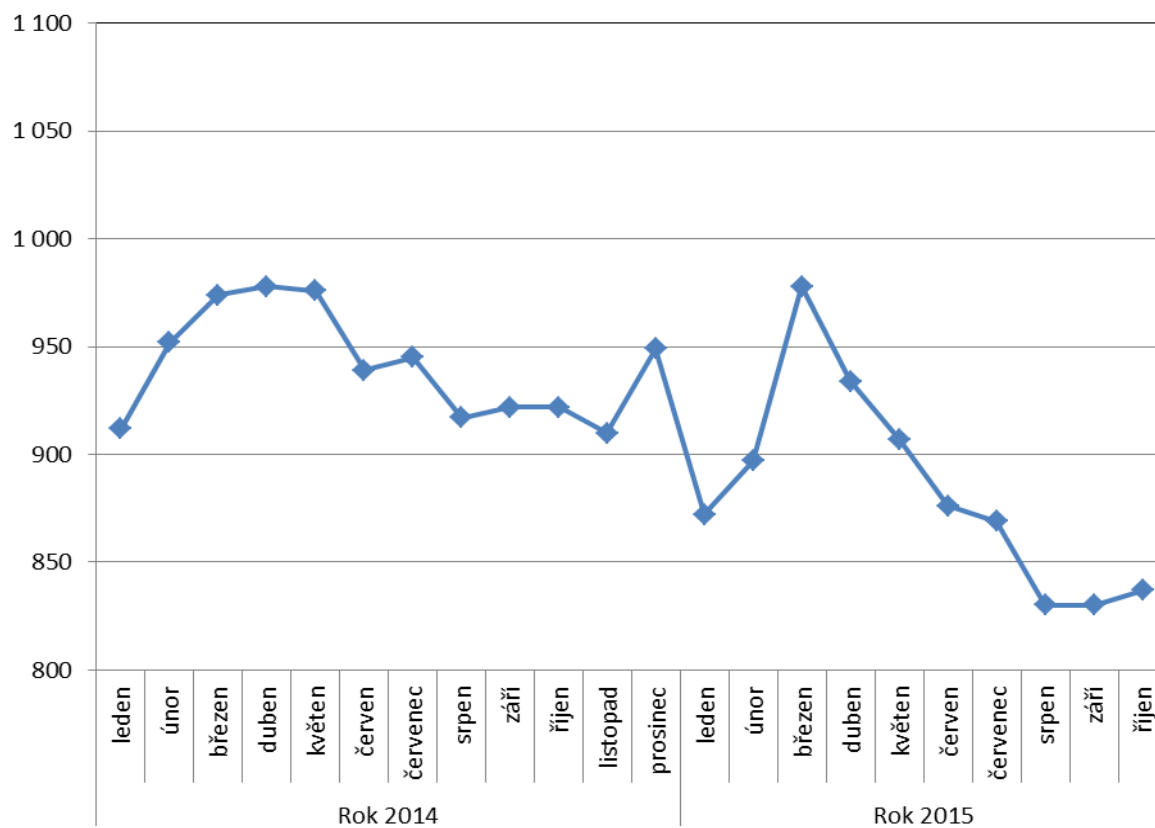
Typ dávky	Počet vyplacených dávek (v tis.)		Meziroční index v %	Vyplaceno v měsíci (v mil. Kč)		Meziroční index v %	Vyplaceno od počátku roku (v mil. Kč)		Meziroční index v %
	říjen 2014	říjen 2015		říjen 2014	říjen 2015		2014	2015	
<b>Dávky pomoci v hmotné nouzi:</b>	<b>236,3</b>	<b>210,3</b>	<b>89,0</b>	<b>921,5</b>	<b>837,1</b>	<b>90,8</b>	<b>9 435,5</b>	<b>8 829,3</b>	<b>93,6</b>
- příspěvek na živobytí	156,7	137,8	87,9	637,1	567,9	89,1	6 620,1	6 105,1	92,2
- doplatek na bydlení	73,4	66,7	90,9	272,2	255,9	94,0	2 690,0	2 605,4	96,9
- mimořádná okamžitá pomoc	6,2	5,8	93,5	12,2	13,3	109,0	125,4	118,8	94,7
<b>Dávky pro zdravotně postižené</b>	<b>236,1</b>	<b>242,4</b>	<b>102,7</b>	<b>169,3</b>	<b>155,7</b>	<b>92,0</b>	<b>1 599,4</b>	<b>1 605,9</b>	<b>100,4</b>
- příspěvek na mobilitu	235,5	241,9	102,7	94,3	96,2	102,0	923,4	951,8	103,1
- příspěvek na zvl. pomůcku	0,6	0,5	83,3	75,0	59,5	79,3	674,9	654,0	96,9
- ostatní*	0,0	0,0	x	0,0	0,0	x	1,2	0,1	x
<b>Příspěvek na péči</b>	<b>333,8</b>	<b>337,8</b>	<b>101,2</b>	<b>1 723,2</b>	<b>1 783,7</b>	<b>103,5</b>	<b>16 958,6</b>	<b>17 608,2</b>	<b>103,8</b>

Zdroj: OKStat, JVM (údaje k 3. 11. 2015)

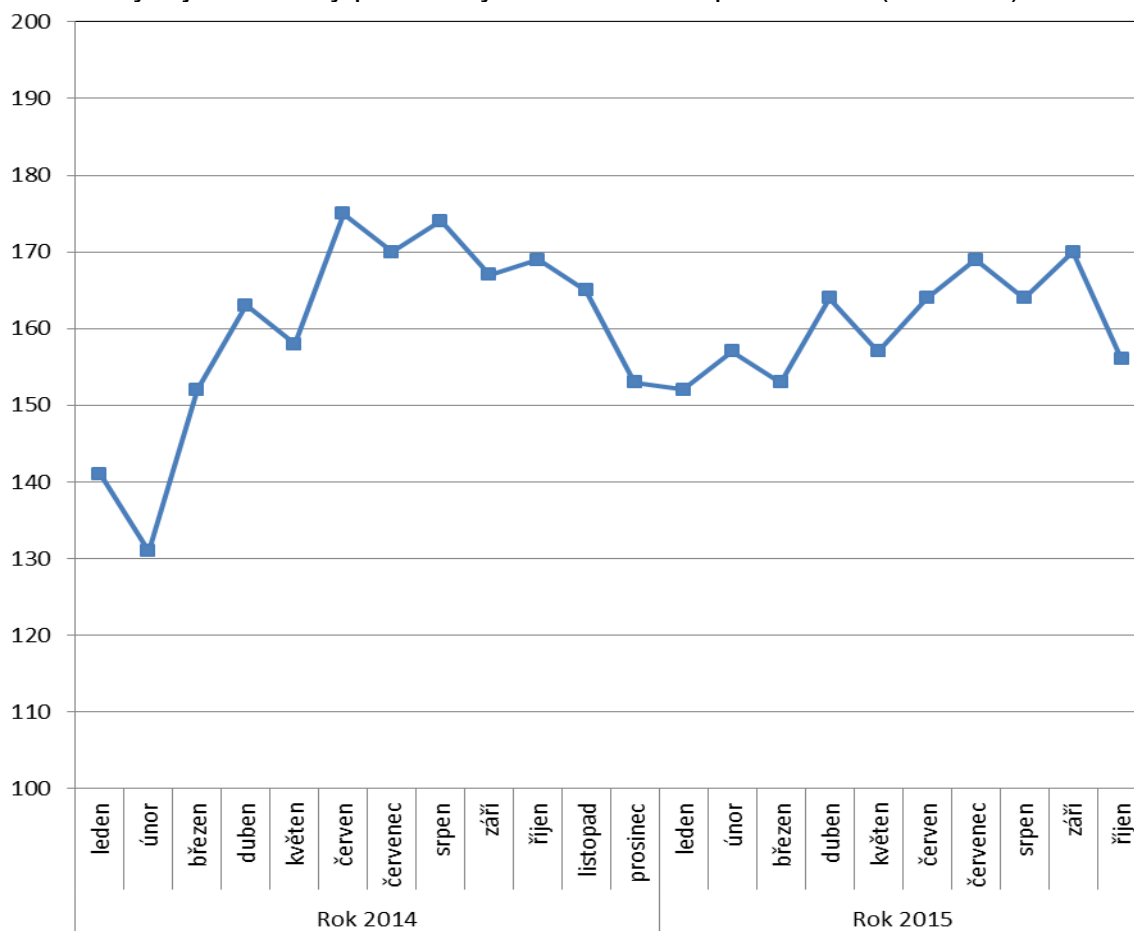
\* zahrnuje výdaje na dávky pro těžce zdravotně postižené občany přiznané podle vyhlášky MPSV č. 182/1991 Sb.

Pozn.: v říjnu 2015 bylo cca 6,5 tis. příspěvků na živobytí (v říjnu 2014 cca 3,0 tis. příspěvků) a cca 0,3 tis. dávek mimořádné okamžité pomoci (v říjnu 2014 cca 0,5 tis.) vyplaceno zčásti formou poukázky.

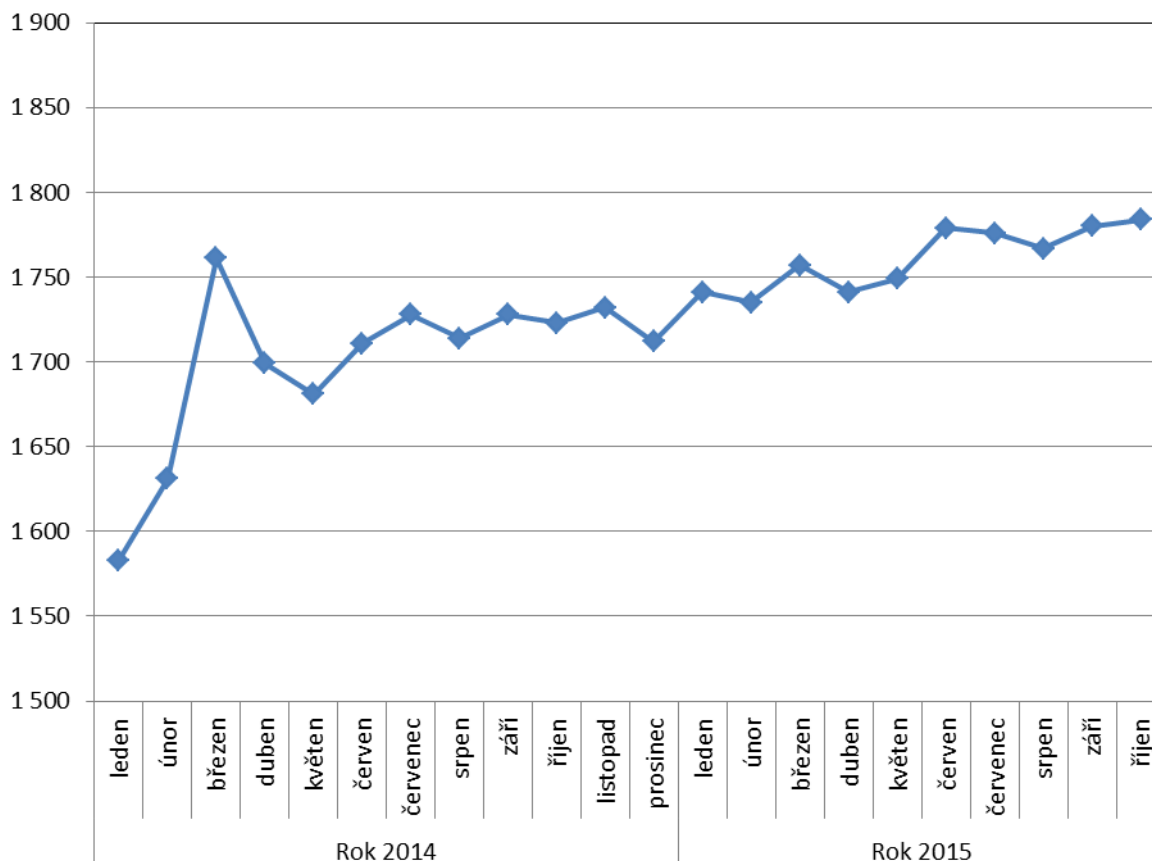
Graf 4.1: Výdaje na dávky pomoci v hmotné nouzi (v mil. Kč)



Graf 4.2: Výdaje na dávky pro osoby se zdravotním postižením (v mil. Kč)



Graf 4.3: Výdaje na příspěvek na péči (v mil. Kč)



## 5) Dávky státní sociální podpory a pěstounské péče

- **Výdaje na dávky státní sociální podpory a pěstounské péče** dosáhly v říjnu 2015 téměř **3,1 mld. Kč**, tj. o 44,9 mil. Kč více než v říjnu 2014, za leden až říjen 2015 se jednalo cca 31,4 mld. Kč, tj. **78,1 % státního rozpočtu** (40 250,0 mil. Kč).
- V systému **státní sociální podpory** byl v říjnu 2015 zaznamenán **meziroční pokles výdajů** na **přídavek na dítě** (o cca 9,9 mil. Kč). K relativně vyššímu nárůstu výdajů došlo u **porodného** (o 103,7 %, o cca 11,2 mil. Kč), a to zejména v důsledku legislativních změn platných od 1. ledna 2015 (porodné se vyplácí nově na druhé živě narozené dítě, zároveň došlo ke zvýšení hranice příjmů pro nárok na porodné na 2,7 násobek životního minima rodiny).
- **Na dávky pěstounské péče** bylo v říjnu 2015 vynaloženo **224,1 mil. Kč**, tj. meziročně o cca 20,6 mil. Kč (o 10,1 %) více. Tento vývoj souvisí především s nárůstem počtu dětí v pěstounské péči a počtu pěstounů.



Tabulka 5.1: Výdaje na dávky státní sociální podpory a pěstounské péče

Typ dávky		Počet vyplacených dávek (v tis.)		Meziroční index v %	Vyplaceno v období (v mil. Kč) <sup>1)</sup>		Meziroční index v %	Vyplaceno od počátku roku (v mil. Kč) <sup>1)</sup>		Meziroční index v %
		říjen 2014	říjen 2015		říjen 2014	říjen 2015		2014	2015	
Dávky státní sociální podpory	přídavek na dítě	414,3	396,6	95,7	249,4	239,5	96,0	2 726,3	2 614,8	95,9
	příspěvek na bydlení	217,3	215,2	99,0	725,3	740,2	102,1	7 339,8	7 656,5	104,3
	rodičovský příspěvek	274,1	278,0	101,4	1 853,0	1 861,2	100,4	19 193,3	18 746,2	97,7
	porodné	0,8	1,9	237,5	10,8	22,0	203,7	117,3	208,4	177,7
	pohřebné <sup>2)</sup>	0,2	0,2	x	1,0	0,9	90,0	11,0	11,3	102,7
<b>Dávky SSP celkem <sup>5)</sup></b>		<b>906,7</b>	<b>891,9</b>	<b>98,4</b>	<b>2 839,4</b>	<b>2 863,7</b>	<b>100,9</b>	<b>29 386,5</b>	<b>29 236,7</b>	<b>99,5</b>
Dávky pěstounské péče	příspěvek na úhradu potřeb dítěte	14,1	15,3	108,5	76,5	82,8	108,2	750,4	819,5	109,2
	odměna pěstouna	10,9	11,6	106,4	122,0	135,2	110,8	1 171,0	1 344,6	114,8
	příspěvek při převzetí dítěte <sup>2)</sup>	0,2	0,2	x	1,6	1,5	93,8	17,8	16,8	94,4
	příspěvek na zakoupení osobního motorového vozidla <sup>2),3)</sup>	0,0	0,0	x	0,8	1,2	150,0	11,4	10,4	91,2
	příspěvek při ukončení pěst. péče <sup>2),4)</sup>	0,1	0,1	x	2,6	3,4	130,8	14,1	16,2	114,9
<b>Dávky pěstounské péče celkem</b>		<b>25,3</b>	<b>27,2</b>	<b>107,5</b>	<b>203,5</b>	<b>224,1</b>	<b>110,1</b>	<b>1 964,7</b>	<b>2 207,5</b>	<b>112,4</b>
<b>CELKEM – dávky státní sociální podpory a pěstounské péče</b>		<b>932,0</b>	<b>919,1</b>	<b>98,6</b>	<b>3 042,9</b>	<b>3 087,8</b>	<b>101,5</b>	<b>31 351,2</b>	<b>31 444,2</b>	<b>100,3</b>

Zdroj: OKStat (údaje k 9. 11. 2015)

1) bez převodů z depozitního účtu a na příjmový účet SR,

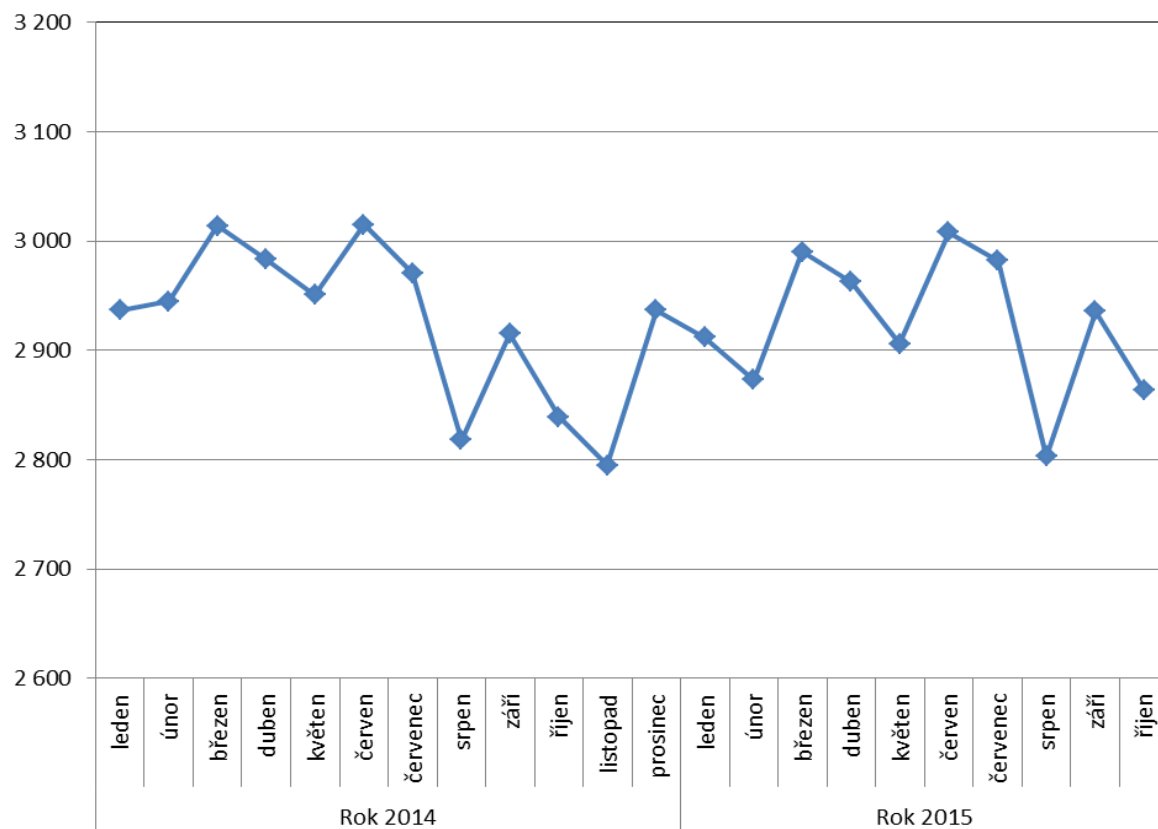
2) z důvodu nízkého počtu vyplacených dávek a z důvodu zaokrouhlení není hodnota meziročního indexu uvedena,

3) v říjnu 2015 bylo vyplaceno 19 těchto příspěvků, v říjnu 2014 se jednalo o 17 příspěvků,

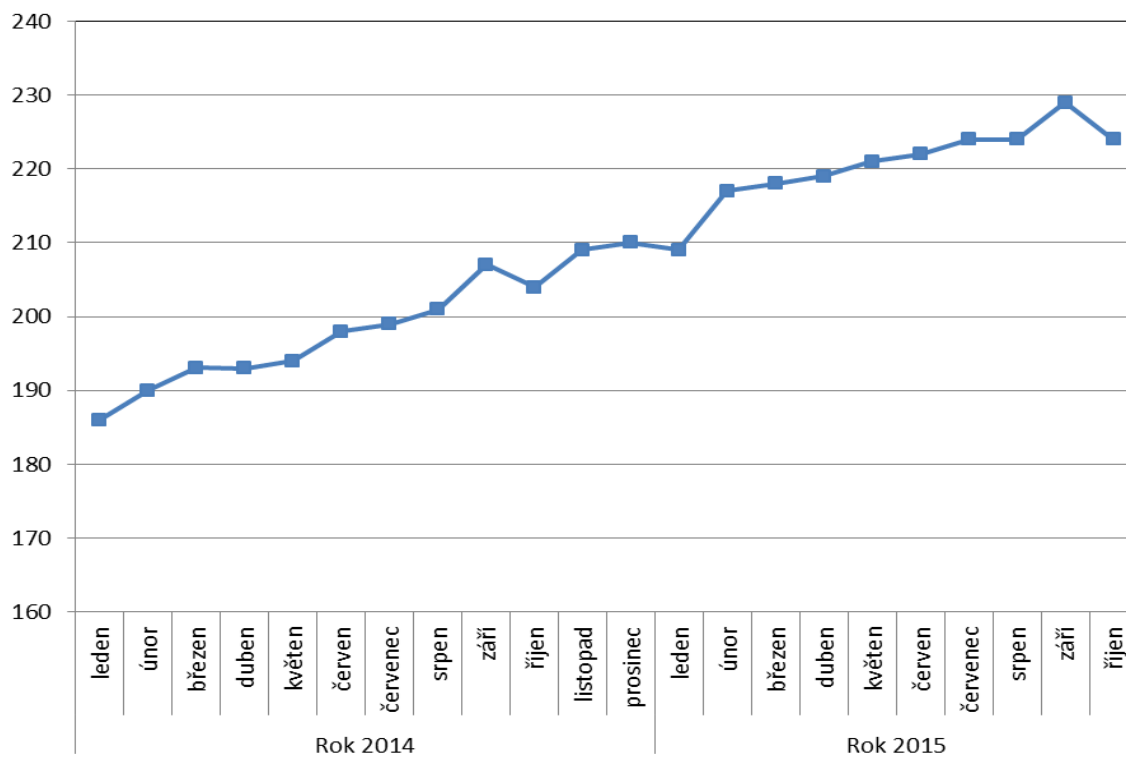
4) v říjnu 2015 se vyplatilo 135 těchto příspěvků, v říjnu 2014 šlo o 102 příspěvků,

5) včetně údajů za sociální příspěvek, který byl od počátku roku 2012 zrušen (nicméně ještě v říjnu 2014 i v říjnu 2015 byl započítán vliv vrátek a přeplatků – jednalo se o cca -0,1 mil. Kč)

Graf 5.1: Výdaje na dávky státní sociální podpory (v mil. Kč)



Graf 5.2: Výdaje na dávky péče o děti (v mil. Kč)



## **6) Souhrnný přehled vývoje výdajů na sociální dávky a příjmů z pojistného**

Tabulka 6.1 shrnuje vývoj výdajů jednotlivých dávkových systémů resortu MPSV ČR uvedených v kapitolách 1 až 5 tohoto materiálu (meziroční srovnání včetně komparace ve vztahu k aktuálním částkám státního rozpočtu).

Tabulka 6.1: Vývoj výdajů dávkových systémů resortu MPSV ČR

Dávkový systém	Vyplaceno v období (v mil. Kč)		Meziroční index v %	Vyplaceno od začátku roku (v mil. Kč)		Meziroční index v %	Státní rozpočet k 31. 10. 2015 (v mil. Kč)	Čerpání rozpočtu od začátku roku v %
	říjen 2014	říjen 2015		2014	2015			
Dávky důchodového pojištění <sup>1)</sup>	32 084,0	32 979,9	102,8	306 208,1	314 370,6	102,7	384 764,6	81,7
Dávky nemocenského pojištění	1 739,4	1 882,5	108,2	18 240,5	19 953,1	109,4	23 800,0	83,8
Podpory v nezaměstnanosti	629,8	592,4	94,1	7 961,6	7 056,5	88,6	10 580,0	66,7
Příspěvek na péči	1 723,2	1 783,7	103,5	16 958,6	17 608,2	103,8	21 000,0	83,8
Dávky pomoci v hmotné nouzi	921,5	837,1	90,8	9 435,5	8 829,3	93,6	11 914,9	74,1
Dávky pro osoby se zdravotním postižením	169,3	155,7	92,0	1 559,4	1 605,9	100,4	2 738,2	58,6
Dávky státní sociální podpory a pěstounské péče <sup>2)</sup>	3 042,9	3 087,8	101,5	31 351,2	31 444,2	100,3	40 250,0	70,5
<b>CELKEM</b>	<b>40 310,1</b>	<b>41 319,1</b>	<b>102,5</b>	<b>391 714,9</b>	<b>400 867,8</b>	<b>102,3</b>	<b>495 047,7</b>	<b>81,0</b>

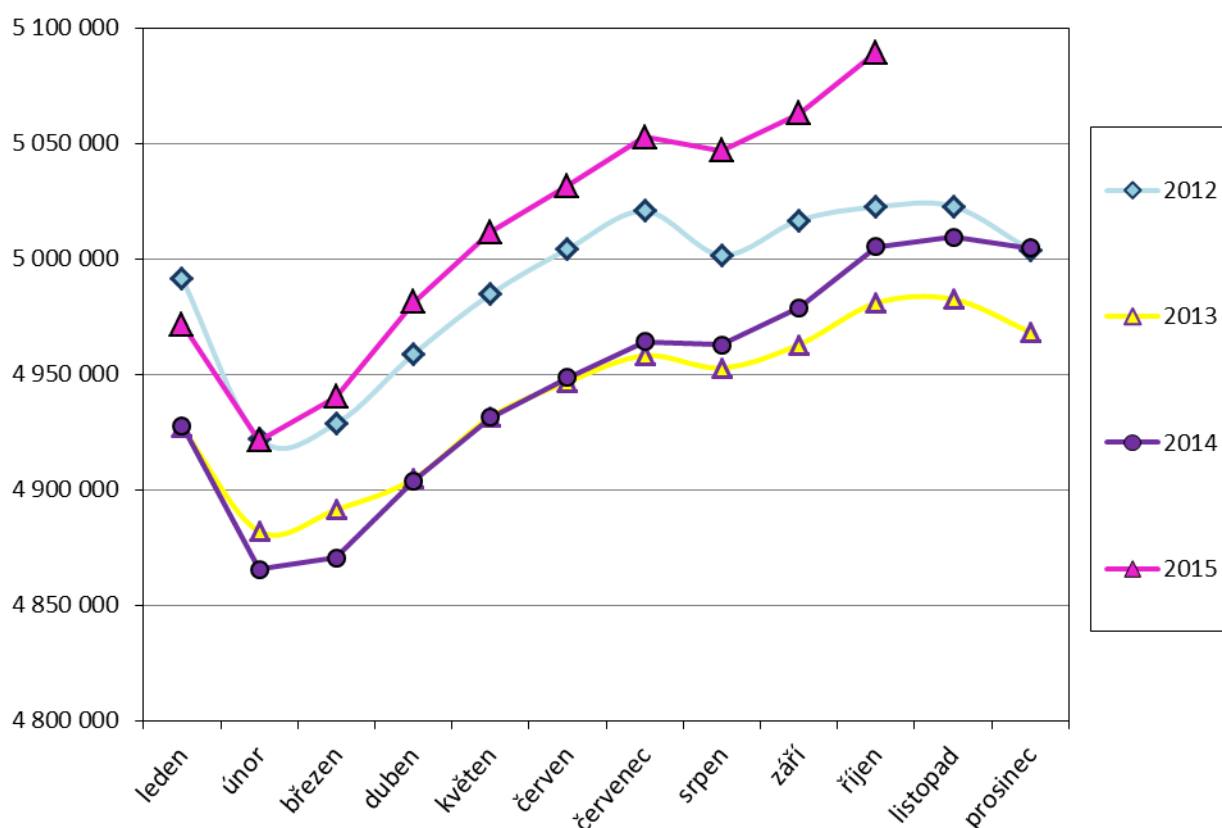
1) výdaje uvedeny bez záloh poštám,

2) bez převodů z depozitního účtu a na příjmový účet SR

## Pojistné na sociální zabezpečení a příspěvek na státní politiku zaměstnanosti

- V říjnu 2015 se příjmy z pojistného na sociální zabezpečení a z příspěvku na státní politiku zaměstnanosti meziročně zvýšily o 1 682,6 mil. Kč na cca **32,3 mld. Kč** (viz tabulka 6.2).
- Z hlediska porovnání příjmů z pojistného na důchodové a nemocenské pojištění a adekvátních výdajů za leden až říjen 2015 činil rozdíl **- 23,5 mld. Kč**, tj. o téměř 6,6 mld. Kč méně než za stejné období roku 2014 (viz tabulka 6.3).
- **Celkový úhrn vyměřovacích základů**, ze kterého bylo v říjnu 2015 pojistné odvedeno, se meziročně zvýšil o 5,5 mld. Kč na 95,9 mld. Kč, přičemž **celkový počet pojištěnců se rovněž zvýšil**, a to o cca **84,2 tis. na 5 089,3 tis. osob** (v tom 4 401,9 tis. zaměstnanců a 687,4 tis. OSVČ). V říjnu 2014 se jednalo o 5 005,1 tis. pojištěnců (v tom 4 315,8 tis. zaměstnanců a 689,3 tis. OSVČ). Vývoj počtu pojištěnců v průběhu let 2012 až 2015 zachycuje graf 6.1.

Graf 6.1: Vývoj počtu pojištěnců v letech 2012 až 2015



Tabulka 6.2: Meziroční srovnání příjmů z pojistného

	Příjmy z pojistného (v mil. Kč)		Meziroční index v %	Rozdíl (v mil. Kč)
	říjen 2014	říjen 2015		
Důchodové pojištění	27 324,6	28 827,4	105,5	1 502,8
Nemocenské pojištění	2 117,5	2 232,3	105,4	114,8
<b>Důchodové a nemocenské pojištění</b>	<b>29 442,2</b>	<b>31 059,7</b>	<b>105,5</b>	<b>1 617,5</b>
Příspěvek na SPZ*	1 172,3	1 237,3	105,5	65,0
<b>CELKEM</b>	<b>30 614,5</b>	<b>32 297,0</b>	<b>105,5</b>	<b>1 682,5</b>

Zdroj: ČSSZ

\* státní politika zaměstnanosti

Tabulka 6.3: Srovnání dosavadních příjmů z pojistného s adekvátními výdaji státního rozpočtu

	Výběr pojistného za leden až říjen (v mil. Kč)		Meziroční index v %	Výdaje za leden až říjen (v mil. Kč)		Meziroční index v %	Rozdíl mezi výběrem a výdaji za leden až říjen (v mil. Kč)	
	rok 2014	rok 2015		rok 2014	rok 2015		rok 2014	rok 2015
	Důchodové pojištění*	274 583,6		289 812,4	105,5		307 832,1	315 880,7
Nemocenské pojištění	21 323,1	22 489,0	105,5	18 240,5	19 953,1	109,4	3 082,5	2 535,8
<b>Důchodové a nemoc. pojištění</b>	<b>295 906,6</b>	<b>312 301,4</b>	<b>105,5</b>	<b>326 072,6</b>	<b>335 833,9</b>	<b>103,0</b>	<b>-30 166,0</b>	<b>-23 532,5</b>
Příspěvek na SPZ**	11 788,9	12 444,8	105,6					
<b>CELKEM</b>	<b>307 695,5</b>	<b>324 746,2</b>	<b>105,5</b>					

Zdroj: ČSSZ (účetní bilance)

\* výdaje uvedeny včetně záloh poštám;

\*\* státní politika zaměstnanosti (údaje o výdajích za říjen 2015 nebyly v době přípravy materiálu k dispozici)

V souvislosti s **druhým pilířem důchodového pojištění** (důchodového spoření) činil v říjnu 2015 **objem vyměřovacích základů zaměstnanců s důchodovým spořením cca 1 842,8 mil. Kč** a odvedené **pojistné** představovalo částku cca **64,5 mil. Kč**. Od počátku roku 2015 dosáhlo pojistné za zaměstnance s důchodovým spořením cca **758,2 mil. Kč**.